

# Controle op hoofdluis en melden aan school

rkbs De Walvis

## 1. Controle op hoofdluis

### 1.2 Favoriete locatie hoofdluis

Hoofdluis begint vaak met jeuk, maar niet altijd. Controleer met uw vingers tussen de haren, vooral achter de oren en in de nek. Als een kind hoofdluis heeft is dit de favoriete plek van een hoofdluis.

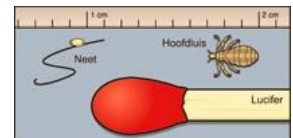
Wanneer u geen hoofdluis ziet, maar wel grijs-witte puntjes, is er waarschijnlijk sprake van hoofdluis. Die puntjes, de neten, kunnen zich ontwikkelen tot luizen. Een neet ziet er uit als roos, alleen als u met uw vingers probeert te pakken en weg te schuiven, zal een neet blijven zitten. Indien het roos is, zal deze wel te verplaatsen zijn.

### 1.2 Ontdekking van luizen of neten

Wanneer u bij uw kind luizen en/of neten ontdekt meldt u dit **ALTIJD** zo spoedig mogelijk aan de leerkracht. En begint u direct met de behandeling van de hoofdluis volgens één van de bijgevoegde kammethode. Realiseer u altijd: Luizen gaan **NOOIT** vanzelf weg!

### 1.3 Melding aan de leerkracht

**Bij melding aan de leerkracht, zal deze de constatering van hoofdluis aan de directie melden. De directie zorgt er voor dat de ouders van de kinderen van de groep waartoe uw kind toebehoort, ANONIEM geïnformeerd worden over de constatering van hoofdluis in de groep.**



## 2. Achtergrondinformatie hoofdluis

### 2.1 Hoofdluis

De hoofdluis is een parasiet: het beestje leeft van mensenbloed. Hij zoekt graag behaarde en warme plekje op zoals achter de oren, in de nek of onder een pony. Een hoofdluis is ongeveer 3 millimeter groot en grijsblauw of, nadat hij bloed opgezogen heeft, roodbruin van kleur. Mensen en alle diersoorten hebben een eigen luizensoort. Hondenluizen kunnen bijvoorbeeld niet op mensen overleven en andersom. De eitjes van de hoofdluis, de neten, zijn grijs-wit en lijken op roos. Het verschil is dat roos los zit terwijl neten juist aan de haren kleven. Hoofdluis verspreidt zich in een hoog tempo. Een jonge luis is na 7-10 dagen volwassen en klaar om zelf weer eitjes te leggen. Hij leeft dan ongeveer één maand en legt in die tijd zo'n 250 eitjes. Snel ingrijpen is bij hoofdluis dus erg belangrijk.

De hoofdluisen hebben een levenscyclus die uit verschillende stadia bestaat: een ei stadium, drie nimfstadia en een volwassen stadium. De totale ontwikkeling van ei tot nimf duurt gemiddeld 7 dagen en van nimf tot volwassen luis 7-10 dagen, gemiddeld 9 dagen. Onder normale omstandigheden blijft een volwassen luis nog gemiddeld 20 dagen (tussen 12-31) leven waarbij het vrouwtje gemiddeld 5 eitjes per dag legt. Een volwassen vrouwtje is circa 3 mm lang, een mannetjesluis is iets kleiner. De eitjes (neten) zijn tonvormig en circa 0,8 mm lang, hun kleur varieert van egaal zandkleurig tot bijna zwart.

### 2.2 Hoofdluis krijgen

Hoofdluis kun je krijgen door (indirect) contact met iemand die hoofdluis heeft. De luizen lopen van het ene hoofd naar het andere. Kinderen tussen de 3 en de 12 jaar krijgen vaker hoofdluis omdat ze tijdens het spelen vaak letterlijk de hoofden bij elkaar steken.

### 2.3 Het verschil tussen luizen en neten

De volwassen luis is een grijsblauw beestje van ongeveer 3 millimeter groot. Nadat hij bloed opgezogen heeft, is hij roodbruin. De eitjes, neten, zien eruit als grijs-witte puntjes en kleven aan de haren. Ze zijn lastig te verwijderen. Neten die dichtbij de hoofdhuid zitten bevatten eitjes. Zolang deze volle neten in het haar, zitten blijven er luizen geboren worden. Zitten ze een paar cm van de hoofdhuid vandaan, dan zijn ze uitgekomen en leeg. Als het haar groeit komen de lege neten steeds verder van de hoofdhuid af te zitten.

### 2.4 Is het erg om hoofdluis te hebben?

Hoofdluis is betrekkelijk onschadelijk, maar het kan veel jeuk geven. En door krabben kunnen er infecties ontstaan. Het krijgen van hoofdluis heeft helemaal niets te maken met lichamelijke hygiëne. Sterker, hoofdluis komt juist vaker voor op schone haren.

### 2.5 Besmettelijkheid

De overleving van de hoofdluis is afhankelijk van omgevingstemperatuur en luchtvochtigheid. Onder normale omstandigheden blijft een volwassen luis op een hoofd gemiddeld 20 dagen leven. Gescheiden van het menselijk lichaam, dus zonder bloed, kan een volwassen luis bij kamertemperatuur (20°C) maximaal 2 dagen overleven.

### 2.6 Behandeling

In de nieuwe richtlijn van het RIVM wordt de nadruk gelegd op het kammen eventueel in combinatie met een behandeling van het haar met een antihooftluismiddel. Maatregelen zoals het wassen van beddengoed, knuffels, jassen en het stofzuigen van de auto zijn niet meer nodig. Er is onvoldoende bewijs voor het effect van dergelijke omgevingsmaatregelen. Luizen worden hoofdzakelijk via haar-haarcontact overgebracht (via haarborstels is dus wel mogelijk), er zijn weinig aanwijzingen voor verspreiding via de omgeving.

### Gebruikte literatuur:

- [www.rivm.nl/Onderwerpen/Onderwerpen/H/Hoofdluis](http://www.rivm.nl/Onderwerpen/Onderwerpen/H/Hoofdluis)
- [www.landelijksteunpunthoofdluis.nl](http://www.landelijksteunpunthoofdluis.nl)